



暮らしを支える いい「かたち」

Good products that support people's lives



## MISSION

# 人々の生活に 利便性や豊かさを提供する

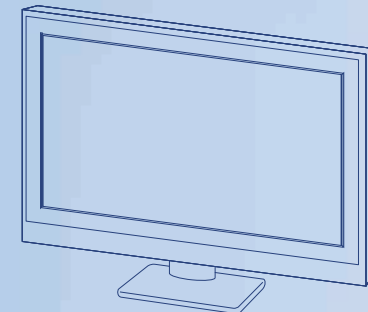
We provide convenience and affluence to people's lives

## 家電分野

Consumer Electronics Fields

外装部品を中心に生産。  
様々な2次加工に対応可能です。

We mainly manufacture exterior parts and  
provide various secondary processing.



整水器筐体 (内外装部品)  
Water Conditioner Case  
(Inner and Outer Parts)



冷蔵庫野菜ケース  
Refrigerator Vegetable Tray



セットトップボックス筐体 (内外装部品)  
Set-top Box Case (Inner and Outer Parts)



ビルトイン食洗機前面パネル  
Built-in Dishwasher Panel



コンパクトシネマカメラ  
(内外装部品)  
Compact Cinema Camera  
(Inner and Outer Parts)



業務用4Kカメラレコーダー  
(内外装部品)  
Professional 4K Camcorder  
(Inner and Outer Parts)



業務用4Kカメラレコーダー (内外装部品)  
Professional 4K Camcorder (Inner and Outer Parts)

## Products

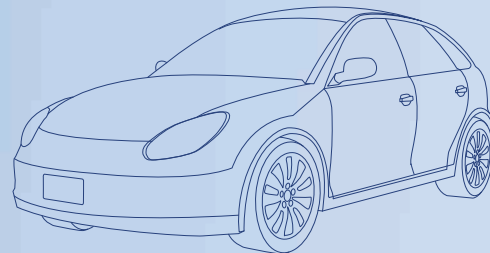
## 身近で活躍する ダイメイの 製品製造

## 自動車分野

Automotive Fields

内装部品を中心に生産。  
塗装をはじめ2次加工にも対応します。

We mainly manufacture interior parts and  
provide various secondary processing  
such as painting.



バックドア  
BACK DOOR

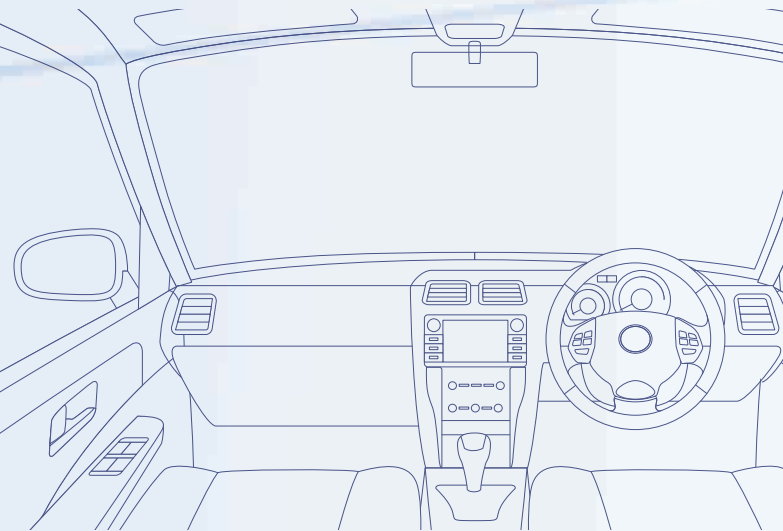


リッドクラスター  
LID CLUSTER



フロントパネル  
FRONT PANEL

スイッチパネル  
SWITCH PANEL



カバーアンカー/キャップ  
COVER ANCHOR/CAP

## Technology

## 製品を支える ダイメイの技術

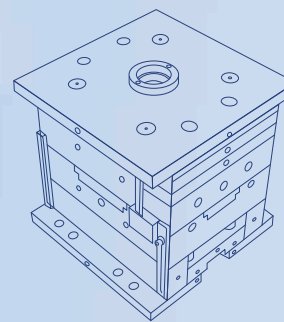
## 金型製作 / メンテナンス

Mold Manufacturing / Maintenance

## 完成度の高い金型を 自社で製作

金型設計から組立、メンテナンスまで  
自社で行うため、迅速な対応が可能です。

Because we produce from mold design to assembling and  
maintenance in-house, we can respond quickly.



金型設計  
Mold Design



金型の削り出し  
Mold Machining



測定検査  
Measurement Inspection



組み立て  
Assembling

## プラスチック成形 / 2次加工

Injection Molding / Secondary Processing

## お客様に最適な 成形・加工法をご提案

小型から超大型まで多種にわたる成形機を揃えており、  
筐体から機構部品まで豊富な生産実績を積んでいます。

We have a variety of injection molding machines ranging from small to  
very large, and we also have a wide variety of production results from  
chassis to mechanical parts.



塗装  
Painting



組み立て  
Assembling



## MESSAGE

# 人を生かし さらなる、いい「かたち」を 目指して。

1914年、創業者 故山口巖が姫路市から"志"を持って大阪船場に小さな軒店を借り受け、金属看板、門標のあきないを始めました。1932年には株式会社組織へと変更し、"人々の生活に利便性や豊かさを提供する"というミッションの基、時代の流れやお客様のご要望に合わせイノベーションを続けてきました。現在では自動車や家電分野における"高品位"な外観部品を中心としたプラスチック射出成形金型～成形～2次加工を主力事業としております。

創業当時から軸のぶれない経営を心がけ、2024年には創業110年を迎える事が出来ました。これもひとえに、ステークホルダーの皆様の御愛顧の賜物であると心より感謝申し上げます。

今後も競争が激化するグローバル環境で成長を続ける為には、マーケットニーズにマッチしたソリューションを磨き上げる事が不可欠であると考えています。地球環境に配慮し、マーケットトレンドを掴み、イノベーションを継続する事が出来る企業、それがダイメイです。

次なる100年に向け、ダイメイ・クレドをベースに全従業員が一枚岩となり、「人を生かす」、「技術商品の持続的創造」、「弾力経営体制」をキーワードに、更なる飛躍を目指して参ります。

In 1914, the founder, the late Mr. Iwao Yamaguchi started a business of metal signboard and nameplate after he moved to Samba Osaka from Himeji city with an ambition to start a business and rent a small shop there. In 1932, the organization changed to a corporation, and we have continued to innovate depending on customer requirements and a trend of the time based on our mission of "We provide convenience and affluence to people's life." Now, our business line is mainly providing a mold for plastic injection molding, injection molding, and secondary processing of high-grade exterior parts in the Automotive and Consumer Electronics fields.

Since its foundation, we have been consistent in management, which led to the 110th anniversary in 2024. It's all because of our stakeholder's continuous patronage, and we highly appreciate it.

We assume that brushing up solutions that match market needs is necessary to keep growing in a global market that becomes even more competitive. The company, environmentally friendly, grasp market trends and continue to innovate, is DAIMEI.

For the next 100 years, all employees will become monoliths based on Daimai Credo, and we aim for a great leap with the keywords "Make the most of people's ability" "Continuous creation of technical products" and "Flexible management system".

代表取締役社長 山口 徹

President 



## HISTORY

# 伝統を礎に、革新に挑む

創業から現在まで、お客様のご要望にお応えするために、最適な「かたち」を追求し、社会に貢献してきました。これからも、自らつくってきたハードルを乗り越え新しい技術へと挑み続けていきます。

From founding to the present, we have pursued the most suitable "shape" to respond to customer requests and contributed to society. Going forward, we will continue to challenge new technologies by overcoming the hurdles we have created.

1914年(大正3年)

初代社長 山口巖が  
大阪市中央区船場北久太郎町に  
軒店を借り、「光栄堂」創業

Founding President Iwao Yamaguchi rent a shop at Kyutaro-machi, Sembakita, Chuo-ku, Osaka, and established KOEIDO.

1950年(昭和25年)

ポリスチレン銘板に適合する  
新塗料を開発

Developed new paint suitable for polystyrene nameplate.

1951年(昭和26年)

民間では初めてのインジェクションマシンを導入

Introduced the first injection molding machine in the private sector.

日本初の  
スチロール樹脂による銘板類の  
高速射出成形方法を完成

Completed Japan's first high-speed injection molding method for nameplates using styrene resin.

1955年(昭和30年)

2次加工仕上げ作業を開始

Started secondary finishing work.

世界初の  
テレビブラウン管  
マスク射出成形に成功

Succeeded in injection  
molding of CRT television  
mask for the first time in  
the world.



世界初

日本初

伝統  
1910

1950

1932年(昭和7年)

1930年(昭和5年)「光栄堂合名会社」創立  
1932年(昭和7年)10月30日、  
大阪市東区博労町に「株式会社光栄社」創立  
金属製ネームプレート・バッジ等の銘板を製造販売

In 1930, established KOEIDO Corp.  
In 1932, on November 30th, established KOEISHA CO., Ltd. at Bakuro-machi, Higashi-Ku, Osaka.  
Started manufacturing and sales of metal signboard and nameplate.



1942年(昭和17年)

セルロイドに写真版文字を腐食させる技術を開発  
セルロイド製航法計算盤の作成依頼を受ける

Developed erosion technology for photo characters on Celluloid.  
Received a request to create a celluloid navigation calculator.

1948年(昭和23年)

「大阪銘板株式会社」に社名変更  
本店を大阪市東成区深江東に移転

ガラス板上へ写真焼き付け印刷をする  
文字盤製造方法を開発

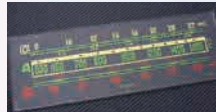
その後製造品はアクリル樹脂の目盛版へと  
逐次変わり、主な営業品目を合成樹脂製銘板・  
その他成形品に変更

Changed the company names to "DAIMEI PLASTIC CO., LTD." Relocated the head office to Fukushima-ku, Higashinari-ku, Osaka-city. Developed a dial manufacturing method of printing a photo on a glass plate. Later, the products had gradually changed to an acrylic resin scale, and the leading business items were shifted to synthetic resin nameplates and other molded products.

1952年(昭和27年)

ラジオ目盛板の  
サーモプラスチックによる  
インジェクション成形・  
塗装加工の開発に成功

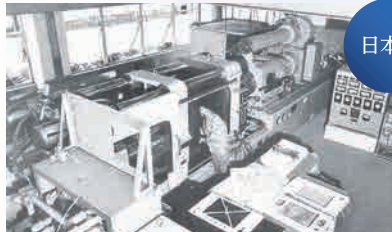
Succeeded in the development of injection molding and painting processing of radio scale plate using thermo-plastic.



1954年(昭和29年)

日本初の国産最大機500トン自動射出  
成形機(松田式一号機)を設置

Installed the first 500-ton automatic injection molding machine in Japan. (Matsuda 1st type)



日本初

1970年(昭和45年)

奈良事業部設立  
(現・株式会社DAIMEI AMS)  
Established Nara Division. (Currently DAIMEI AMS Co., Ltd.)

1972年(昭和47年)

大阪中小企業投資育成株式会社  
資本参加

Participated in the capital of Osaka Small and Medium Business Investment & Consultation Co., Ltd.

1978年(昭和53年)

ダイメイプラスチックシンガポール設立  
Established Daimai Plastic Singapore Co., Ltd.



1979年(昭和54年)

本社所在地を東大阪市七軒家に移転  
岡山事業部設立(現・株式会社ダイメイ・岡山)

Moved the headquarters to Shichikanya, Higashiosaka-city. Established Okayama Division. (Currently Daimai Okayama Co., Ltd.)

1970

1985年(昭和60年)

金型製作部門、ECS事業部設立  
(ECS=エンジニアリングセンターサービス)  
エンブラ精密部品の生産を目的とし、  
金型の製作を開始(現・株式会社DAIMEI ECS)

金型、成形、2次加工  
までの一貫生産が  
可能となる

Established ECS Division as a mold production department. (ECS=Engineering Center Service)  
Started production of molds to produce an engineering plastic precision part. (Currently DAIMEI ECS Co., Ltd.)  
One-step service from mold, injection molding to secondary processing became possible.



1990年(平成2年)

株式会社メイバンプラスチック茂木設立  
Established Meiban Plastic Motegi Co., Ltd.



2002年(平成14年)

自社商品  
「ヘルシーフットウォッシャー」開発

Developed the private brand, "Healthy Foot Washer".



1990

2006年(平成18年)

株式会社ダイメイプラスチック大分設立  
Established Daimai Plastic Oita Co., Ltd.



2014年(平成26年)

創業100周年を  
迎える

11月19日ザ・リッツ・カールトン大阪にて  
創業100周年記念式典を行う

Celebrated 100th anniversary.  
On November 19th, held a ceremony for the 100th anniversary of foundation at Ritz-Carlton Osaka.



2019年(令和元年)

工業用3Dプリンター  
を導入

試作品等の  
造形サービス開始

Introduction of Industrial 3D Printer.  
Started modeling service for prototypes, etc.



革新  
2020



## TRAINING PROGRAMS

# 人を育てるDAIMEI 5つの取り組み

わたしたちダイメイは「人を生かす」企業であることを理念の一つに掲げ、  
時代の変化に対応し、変革を起こすことのできる人財を育成すべく  
ダイメイの理念を従業員一人一人の行動指針に落とし込んだ  
“ダイメイ・クレド”に基づき様々な経験・教育の場を設けています。

Since "Make the most of people's ability" is one of Daimeï's philosophy, to develop human resources who can respond to changes and create innovations, we have various opportunities for experiment and education based on "Daimeï Credo" which is the action guidelines of each employee derive from Daimeï's philosophy.

## 「人を生かす」

"Make the most of people's ability"

行動指針  
Action Guidelines

“ダイメイ・クレド”  
Daimeï Credo

DAIMEI CREDO

### ダイメイ・クレドとは

ダイメイの理念である最高経営方針・  
大銘経営四則を具体化したものです。  
従業員はいつでもクレドに沿った行動を心がけます。  
全社で理念を共有し、変革を恐れず常に進化し続け、  
同じ方向に進むことを目的としています。

Daimeï Credo embodies of Top Management Policy and  
Daimeï Management Four Principles.  
Employees always try to follow the Credo.  
The purpose is to share the philosophy on a company-wide,  
continue to evolve without fear of change  
and go forward in the same direction.

## 01 TOP MESSAGE トップメッセージ

社長から従業員へ向けてメッセージが配信され、従業員  
は自分の考えを返信します。その中から最も印象に残っ  
た内容が全社展開されます。グループ全体のベクトルを  
合わせるとともに、自ら考え行動する力を養っています。

President sends a message to the employees as a Top message, and the employees reply to the president with their thoughts as an Answerback. Then the most impressive answerback will be picked up and shared with all Daimeï members. We unite the same direction and improve our abilities to consider and act by ourselves.



## 02 EMPLOYEE TRAINING 教育セミナー

将来のダイメイを背負う人財の育成を目的に、「技術の伝承」、「管  
理職の育成」、「リーダーシップの発揮」、「経営者感覚の習得」等、  
カテゴリ別の研修を積極的に実施しています。

To develop human resources who will carry the future of Daimeï, we held training proactively by category, such as "Handing Down of Skill" "Training of Managers" "Leadership Development" "Learning Management Sense".



## 03 PROJECT ACTIVITIES プロジェクト活動

若手メンバー中心の部署間を越えたプロジェクトチームを結成し、  
責任意識や自主性、協調性を育てています。通常業務では得ら  
れない経験から、視野の広い人財を育てることが狙いです。

We have organized a project team consists of young workers across deferent departments, and they foster awareness of responsibility, autonomy, and cooperation. The aim is to cultivate human resources with a wide field of view through experiences that can not be obtained in regular work.



## 04 QUALITY CONTROL CIRCLE QCサークル

全従業員を対象に実施している QC サークル活動を通して、問  
題を検出する能力、解決する能力を養うことを目指します。同  
じ職場内のチームで協力することにより、自己啓発・相互啓発  
にも繋がっています。年に一度、全社大会も実施しています。

Through QC circle activities for all employees, we aim to develop the ability to detect and solve problems. By cooperating with team members in the same workplace, it leads to self-development and mutual development. We held a company-wide competition once a year.



## 05 IMPROVEMENT ACTIVITIES 改善活動

生産性や職場環境の向上を目的とした改善活動に力を入れてい  
ます。各拠点における改善事例は全社に水平展開し、現場改善  
に生かしています。同時に主体性、当事者意識、自ら考える力  
を養っています。

We focus on improvement activities aimed at improving productivity and a workplace environment. Improvement examples at each base are spread horizontally to the company-wide and used to advance factory sites. At the same time, it develops independence, a sense of ownership, and the ability to think for employees.





## BUSINESS FLOW

# 最適の「かたち」をご提供する DAIMEIの一貫生産体制

よりご安心いただくために私たちが心がけていること、それは常に源流から造りこむものづくりです。  
「デザイン」から「仕上」までの全行程を内製化しているので、各プロセス間の連携が密に取れ、  
細部に至るまでのフォロー体制が万全です。

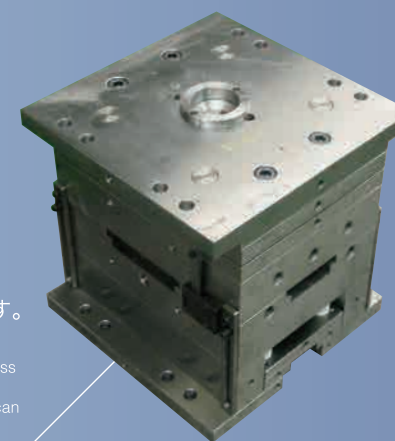
To make you feel more relieved, what we are trying to do is always make things from a source.  
Since we produce all processes from design to finishing in-house, we can cooperate closely in each process and support perfectly to the detail.

## 03 金 型

Drawing and making molds

流動解析はもちろんのこと、  
量産性に優れた完成度の高い  
金型を自社で製作しています。  
メンテナンスも社内で行う為、  
緊急時にも迅速な対応が可能です。

We manufacture a mold that is excellent in mass  
productivity and high completeness in-house.  
We also maintain a mold in-house so that we can  
respond quickly in case of an emergency.



## 05 仕上・組立

Secondary processing and assembling

各製造拠点に2次加工設備を所有し、塗装、  
メッキ（協力会社）、印刷等の仕上にも対応します。  
また徹底した品質管理、輸送コストの削減、納期短縮を可能にします。  
様々な2次加工の実績があり、  
お客様に最適な加工法をご提案しています。

Each manufacturing base has secondary process equipment such as painting,  
plating(Suppliers) and, printing.  
We can arrange thoroughly quality control, transportation cost reduction, and lead time shortening.  
We have a variety of secondary processing results and propose an optimum processing method for  
a customer.



ご要望により  
どのプロセスからでも  
お受けいたします

We will receive an order from  
any process you request.

01

Proposing industrial design

## デザイン提案

02

Producing a prototype

## 試 作

03

Drawing and making molds

## 金 型

04

Injection molding

## 成 形

05

Secondary processing and assembling

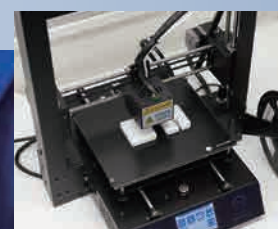
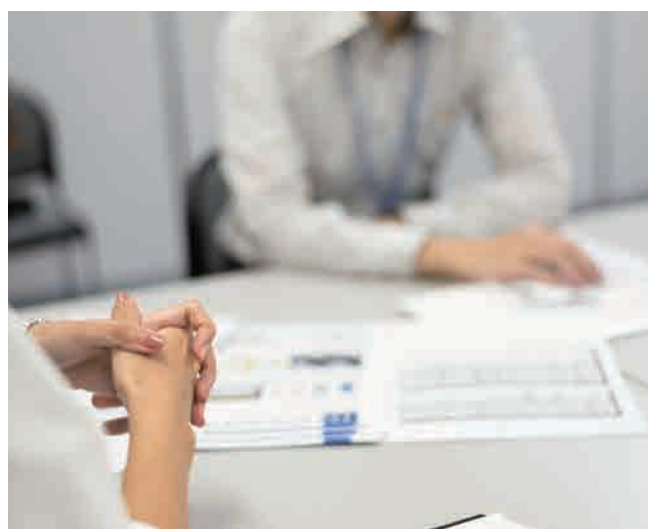
## 仕上・組立

## 01 デザイン提案

Proposing industrial design

お客様ご希望のデザインに対し、  
最適な製品形状、仕様を検討します。  
お客様のパートナーとして、求められる形状実現の為に  
あらゆる角度からご提案させていただきます。

We will consider an optimal product shape and specifications for a design you need.  
As a customer's partner, we will propose from all angles to produce the required shape.



## 02 試 作

Producing a prototype

一般加工、光造形、積層造形、注型等の手法を用い、  
プロトタイプを製作。その評価結果を元に、仕様を決定します。  
試作を行うことで、高品質かつ量産性の高い製品開発や、  
金型製造へ反映することができます。

Produce a prototype using techniques such as general processing,  
stereolithography, additive manufacturing, and casting.

## 04 成 形

Injection molding

お客様にとって最適なロケーションで  
生産を行います。  
成形機において、小型から超大型までの  
バリエーションを揃えており、  
筐体から機構部品まで多種にわたる  
生産実績を積んでいます。

We produce at the best location for a customer.  
We have a variety of injection molding machines ranging  
from small to very large, and we also have a wide variety  
of production results from chassis to mechanical parts.





## PHILOSOPHY DAIMEIの理念

### 最高経営方針 Top Management Policy

1. 人格を尊重し、機会均等、人間平等の精神に徹し、  
「人を生かす」企業であること  
1. Our company always respects each person's unique personality, is devote to the spirit of equal opportunity, human equality and strives to make the most of people's abilities.
2. 常に改善、開発を進め技術商品の持続的創造に徹すること  
2. We continually strive to improve, develop, and devote ourselves to create technical product.
3. 弾力経営体制に徹し、硬直化体質にならぬこと  
3. We are devoted to a flexible management system, and aim not to become rigid in our thinking or job performance.

### 大銘経営四則 Daimei Management Four Principles

1. 製品を造る前に、人を作ろう  
1. Before making a product, developing human resource
2. 商品を売る前に、責任を売ろう  
2. Before selling a product, selling your responsibility
3. 大きくするより、良い会社になろう  
3. Making an excellent company rather than expanding
4. 会社の体力(競争力)作りに徹しよう  
4. Concentrating on to be a strong and competitive company



# ダイメイは、次の100年へ。

For next 100 years



DAIMEI NETWORK

拠点案内

DOMESTIC

国内拠点



株式会社ダイメイ・岡山  
〒709-2124  
岡山県岡山市北区御津高津1630番地12



大阪銘板株式会社  
本社  
ビジネスクリエーション本部  
株式会社ダイメイ大阪  
株式会社DAIMEI ECS  
〒577-0005 大阪府東大阪市七軒家18番15号



株式会社  
メイバンプラスチック茂木  
〒321-3701 栃木県芳賀郡茂木町大字山内111番地



株式会社ダイメイプラスチック大分  
〒879-0465 大分県宇佐市大字下拝田字後山617番地1号



株式会社DAIMEI AMS  
〒630-8003 奈良県奈良市佐紀町3333番地

OVERSEAS

海外拠点



マレーシア(関連会社)  
・Meiban Technologies (M) Sdn. Bhd.



シンガポール(関連会社)  
・Meiban Corporation Pte. Ltd.  
・Meiban International Pte. Ltd.  
・Meiban Mold Manufacture Pte. Ltd.  
・Meiban Micro Pte. Ltd.  
・Meiban Group Pte. Ltd.  
・Meiban Global Pte. Ltd.  
・Meiban Investment Pte. Ltd.  
・Meiban Technology Pte. Ltd.  
・Meiban Energy Services Pte. Ltd.



中国／中山(関連会社)  
・Meiban Technologies (Zhongshan) Co., Ltd.